



## รายงานประเมินตนเอง (SAR)

ประเภทวิชาอุตสาหกรรม  
สาขาวิชาไฟฟ้ากำลัง แผนกวิชาไฟฟ้ากำลัง

ประจำปีการศึกษา 2554

วิทยาลัยการอาชีพดอกคำใต้  
สำนักงานคณะกรรมการการอาชีวศึกษา  
กระทรวงศึกษาธิการ

## คำนำ

ตามพระราชบัญญัติการศึกษาแห่งชาติ พ.ศ. 2542 กำหนดไว้ชัดเจนในมาตรา 48 ให้หน่วยงานต้นสังกัดและสถานศึกษาจัดให้มีระบบประกันคุณภาพภายในสถานศึกษาและให้ถือว่าการประกันคุณภาพภายในสถานศึกษาเป็นส่วนหนึ่งของกระบวนการบริหารการศึกษาที่ต้องดำเนินการอย่างต่อเนื่อง

ระบบประกันคุณภาพการศึกษา จำแนกเป็น 2 ส่วนคือ การประกันคุณภาพภายในและการประกันคุณภาพภายนอก มีคำถามมากมายว่าทำไมเราจึงต้องมีการประกันคุณภาพการศึกษา ก็เพราะเป็นการให้ความมั่นใจกับทุกส่วนของสังคมว่า “การประกันคุณภาพการศึกษา เป็นที่มาของนักเรียน นักศึกษาที่มีคุณภาพตามที่ต้องการ” และรายงานการประเมินตนเองฉบับนี้ก็เป็นส่วนหนึ่งของความมั่นใจที่แสดงให้เห็นว่าแผนกวิชาช่างไฟฟ้า วิทยาลัยการอาชีพดอกคำใต้ได้ตั้งใจปฏิบัติหน้าที่กระหังมี “ผลผลิต” ที่มีคุณภาพ

แผนกวิชาช่างไฟฟ้า วิทยาลัยการอาชีพดอกคำใต้ ได้ดำเนินการประกันคุณภาพการศึกษาอย่างต่อเนื่อง โดยจัดระบบการ ควบคุม ตรวจสอบ คุณภาพการศึกษาอย่างสม่ำเสมอ ได้ทำการประเมินคุณภาพ การศึกษาตามมาตรฐานการอาชีวศึกษา ซึ่งประกอบด้วย รวมทั้งหมด 7 มาตรฐาน 43 ตัวบ่งชี้ รายละเอียดของการประเมินคุณภาพในครั้งนี้ หวังเป็นอย่างยิ่งว่า รายงานการประเมินตนเองฉบับนี้ จะเป็นตัวชี้วัดคุณภาพการจัดการศึกษาเพื่อนำไปสู่การพัฒนาคุณภาพและมาตรฐานการศึกษาเพื่อรองรับการประเมินภายนอกต่อไป

แผนกวิชา ไฟฟ้ากำลัง  
วิทยาลัยการอาชีพดอกคำใต้

# สารบัญ

## หน้า

### คำนำ

### สารบัญ

บทสรุปสำหรับหัวหน้าแผนก	1
-------------------------	---

### บทที่ 1 บทนำ

1.1 ข้อมูลเกี่ยวกับแผนก ช่างไฟฟ้ากำลัง	4
1.2 ข้อมูลเกี่ยวกับนักศึกษา	5
1.3 ข้อมูลเกี่ยวกับครู ในแผนกวิชา ช่างไฟฟ้ากำลัง	6
1.4 ข้อมูลเกี่ยวกับครูที่ปรึกษาแต่ละกลุ่มเรียนของแผนกวิชา ช่างไฟฟ้ากำลัง	7
1.5 ข้อมูลเกี่ยวกับทรัพยากร	8
1.6 เกียรติยศชื่อเสียงของแผนกวิชา ช่างไฟฟ้ากำลัง	9
1.7 ข้อมูลเกี่ยวกับงบประมาณดำเนินการ แผนกวิชา ช่างไฟฟ้ากำลัง ปี 2550	10
1.8 ข้อมูลเกี่ยวกับงบประมาณดำเนินการ แผนกวิชา ช่างไฟฟ้ากำลัง ปี 2554	10

### บทที่ 2 สภาพการดำเนินงาน

2.1 วิสัยทัศน์แผนก ช่างไฟฟ้ากำลัง	17
2.2 พันธกิจแผนก ช่างไฟฟ้ากำลัง	17
2.3 วัตถุประสงค์แผนก ช่างไฟฟ้ากำลัง	17
2.4 เป้าหมายแผนก ช่างไฟฟ้ากำลัง	18
2.5 ปรัชญาแผนก ช่างไฟฟ้ากำลัง	18
2.6 แนวปฏิบัติที่ใช้ไปสู่เป้าหมาย	18
2.7 ตารางสรุปการวิเคราะห์ความรับผิดชอบของบุคลากรในแผนก.....	21

### บทที่ 3 การดำเนินงานตามมาตรฐานและตัวบ่งชี้

3.1 มาตรฐานที่ 1	25
------------------	----

3.2 มาตรฐานที่ 2	43
3.3 มาตรฐานที่ 3	62
3.4 มาตรฐานที่ 4	68
3.5 มาตรฐานที่ 5	73
3.6 มาตรฐานที่ 6	80
3.7 มาตรฐานที่ 7	87

#### **บทที่ 4** รูปและแนวทางการพัฒนาแผนกวิชา ช่างไฟฟ้ากำลัง

4.1 มาตรฐานและตัวบ่งชี้ที่ดี	91
4.2 มาตรฐานและตัวบ่งชี้ที่ต้องปรับปรุง	92
4.3 มาตรฐานการประเมินคุณภาพภายใน 7 มาตรฐาน 43 ตัวบ่งชี้	93

#### **ภาคผนวก**

แผนภูมิ ขั้นตอนการดำเนินการประกันคุณภาพภายในสถานศึกษา

คำสั่งที่ ...../..... แต่งตั้งคณะกรรมการประกันคุณภาพการศึกษาภายใน  
เพื่อพร้อมรับการประเมินภายนอกประจำปีการศึกษา .....

**บทสรุปสำหรับ**  
**หัวหน้าแผนกวิชาช่างไฟฟ้ากำลัง**

# บทสรุปหัวหน้าแผนกวิชา ไฟฟ้ากำลัง

การประกันคุณภาพการศึกษาภายในแผนกวิชา ช่างไฟฟ้ากำลัง วิทยาลัยการอาชีพดอกคำใต้ ได้มีการดำเนินการอย่างต่อเนื่องตามขั้นตอนที่เห็นว่าเหมาะสมกับสภาพความเป็นจริงภายในสถานศึกษา วิทยาลัยการอาชีพดอกคำใต้ ได้ดำเนินงานประกันคุณภาพการศึกษา ประจำปีการศึกษา 2554 ตามมาตรฐานสำนักงานคณะกรรมการการอาชีวศึกษา จำนวน 6 มาตรฐาน 34 ตัวบ่งชี้ ส่วนปีการศึกษา 2554 งานประกันคุณภาพการศึกษาจัดทำรายงานการประเมินตนเอง (SAR) ระดับแผนกวิชาและระดับวิทยาลัยฯ เพื่อพร้อมรับการประเมินภายนอกจากคณะกรรมการรับรองมาตรฐานและประเมินคุณภาพการศึกษา(สมศ.) โดยได้สร้างเกณฑ์ชี้วัดคุณภาพ การศึกษา ของแผนกวิชาช่างไฟฟ้า วิทยาลัยการอาชีพดอกคำใต้ และวิเคราะห์ความสอดคล้อง ของมาตรฐานสำนักงานรับรองมาตรฐานและประเมินคุณภาพการศึกษา(สมศ.) จำนวน 6 มาตรฐาน 25 ตัวบ่งชี้ กับสำนักงานคณะกรรมการการอาชีวศึกษา(ฉบับปรับปรุง) จำนวน 7 มาตรฐาน 43 ตัวบ่งชี้ และกำหนดผู้รับผิดชอบ ตามหน้าที่งานที่ปฏิบัติตามคำสั่งของวิทยาลัยฯ และแผนกวิชาช่างไฟฟ้า

## การสร้างเกณฑ์ชี้วัดคุณภาพการศึกษา

### คุณภาพการศึกษา

คุณภาพการศึกษา (Quality of Education) ในระดับอุดมศึกษา ต่ำกว่าปริญญา หมายถึง ผลการบริหารจัดการของสถานศึกษาเพื่อให้ได้ผลผลิตต่าง ๆ ได้แก่ บัณฑิต งานวิจัย การบริการวิชาการและการทำนุบำรุงศิลปวัฒนธรรมที่มีคุณภาพตามมาตรฐานที่กำหนด ตลอดจนคุณลักษณะ ที่พึงประสงค์ตามวิสัยทัศน์และภารกิจในการจัดการศึกษาของสถาบัน

### มาตรฐานการศึกษา

แผนกวิชา ไฟฟ้ากำลัง ได้นำมาตรฐานและตัวบ่งชี้ของสำนักงานรับรองมาตรฐานและประเมินคุณภาพการศึกษา ( สมศ. ) 6 มาตรฐาน 25 ตัวบ่งชี้ มาวิเคราะห์ และสังเคราะห์ให้อยู่ในกรอบเดียวกับมาตรฐานของการอาชีวศึกษา(ฉบับปรับปรุง) 7 มาตรฐาน 43 ตัวบ่งชี้ เพื่อดำเนินการประกันคุณภาพการศึกษาและใช้เป็นหลักในการเทียบเคียงสำหรับส่งเสริม กำกับดูแล การตรวจสอบ การประเมินผลและพัฒนาคุณภาพการศึกษาระดับอุดมศึกษา ต่ำกว่าปริญญา

## เกณฑ์ในการตัดสินใจระดับคุณภาพ

เกณฑ์ที่ใช้พิจารณาคุณภาพตัวบ่งชี้แต่ละรายการนั้น หมายถึง ระดับคะแนน ตัวเลขหรือเครื่องหมายอื่น ๆ ที่แสดงถึงระดับคุณภาพของสิ่งที่ถูกประเมินเพื่อใช้เป็นหลักในการเทียบเคียงผลที่ได้จากการประเมินว่าคุณภาพการศึกษาของสถาบันอยู่ในระดับ

## หลักที่ใช้ในการตัดสินคุณภาพและเกณฑ์ในการตัดสิน

แผนกวิชา ไฟฟ้ากำลัง ได้ใช้หลักการสร้างเกณฑ์การตัดสินคุณภาพและจัดทำรายงานประเมินตนเองเพื่อประเมินคุณภาพภายใน ซึ่งเกณฑ์การประเมินให้สอดคล้องกับแนวคิดการประเมินภายนอกของ สมศ. โดยนำ มิติ **3A : Awareness – Attempt – Achievement** มาปรับใช้ในการกำหนดระดับคุณภาพการศึกษาของแผนกวิชา ไฟฟ้ากำลัง ดังนี้

1. ความตระหนักถึงความสำคัญ (Awareness) ของการพัฒนาการศึกษาให้ได้มาตรฐานความเข้าใจในสภาพปัญหาที่เกิดขึ้น

2. ความพยายาม (Attempt) มีร่องรอยความพยายามหรือหลักฐานในการปรับปรุงแก้ไข พัฒนาคุณภาพการดำเนินงานของสถานศึกษาให้ดีขึ้น

3. การบรรลุผลเป็นไปตามเกณฑ์ (Achievement) ผลการดำเนินงานเป็นไปตามเกณฑ์ที่กำหนดจากมิติ 3A ดังกล่าว แผนกวิชาฯ ได้นำมาปรับเป็นแนวทางในการกำหนดระดับคุณภาพการจัดการศึกษา โดยเกณฑ์การตัดสินคุณภาพจำแนกเป็น 3 ระดับ โดยเป็นเกณฑ์ขั้นบันได ดังนี้

ระดับ 1 หมายถึง คุณภาพอยู่ในขั้นต้องทำการปรับปรุงแก้ไขอย่างเร่งด่วน

ระดับ 2 หมายถึง คุณภาพอยู่ในขั้นพอใช้ แต่ยังต้องปรับปรุง

ระดับ 3 หมายถึง อยู่ในขั้นดี และต้องพัฒนาให้ดียิ่งขึ้น

นอกจากแผนกวิชาฯ ได้ยึดหลักการดำเนินงานควบคุมคุณภาพแบบ 3 มิติ ดังกล่าวข้างต้นแล้ว ยังได้ใช้ขั้นตอนในหลักการของวงจร Deming หรือ วงจร PDCA คือ

- P : Plan คือ การวางแผนเพื่อแก้ไขปัญหตามแนวทางแก้ไขที่ค้นพบจากการสำรวจ และวิเคราะห์ปัญหาก่อนหน้านี้
- D : Do คือ การลงมือปฏิบัติตามแผนที่วางไว้
- C : Check คือ การตรวจสอบผลการปฏิบัติงานที่ได้ทำไปแล้วตามแผนที่วางไว้ ว่าผลลัพธ์ตรงตามเป้าหมายหรือไม่
- A : Action คือ การสรุปผลการดำเนินงาน และการตัดสินใจเกี่ยวกับการแก้ไขปัญหา

#### เกณฑ์การให้คะแนนการประเมิน

แผนกวิชา ไฟฟ้ากำลัง ได้กำหนดเกณฑ์การให้คะแนนดังนี้

- ได้ 1 คะแนน คือ คุณภาพอยู่ในขั้นต้องทำการปรับปรุงแก้ไขอย่างเร่งด่วน
- ได้ 2 คะแนน คือ คุณภาพอยู่ในขั้นพอใช้ แต่ยังคงปรับปรุง
- ได้ 3 คะแนน คือ คุณภาพอยู่ในขั้นดี และต้องพัฒนาให้ดียิ่งขึ้น



# บทที่ 1

## ข้อมูลทั่วไป

## บทที่ 1

### ข้อมูลทั่วไป

#### 1. ข้อมูลทั่วไป

##### 1.1) ข้อมูลแผนกวิชา ช่างไฟฟ้ากำลัง

###### 1.1.1 ประวัติแผนก

แผนกวิชาช่างไฟฟ้ากำลัง วิทยาลัยการอาชีพดอกคำใต้ ได้เปิดการเรียนการสอนในระดับ ประกาศนียบัตรวิชาชีพ (ปวช.) ขึ้นเป็นครั้งแรกในภาคเรียนที่ 1 ปีการศึกษา 2544 โดยเปิดรับนักศึกษาจำนวน 1 ห้องเรียน และในภาคเรียนที่ 1 ปีการศึกษา 2546 ได้ทำการเปิดการเรียนการสอนในระดับ ประกาศนียบัตรวิชาชีพชั้นสูง (ปวส.) จนถึงปัจจุบัน

แผนกวิชาช่างไฟฟ้า เป็นอาคาร คสล. 3 ชั้น ตั้งอยู่ ณ อาคารแผนกวิชาช่างไฟฟ้า ภายในบริเวณวิทยาลัยการอาชีพดอกคำใต้

ปัจจุบันแผนกวิชาช่าง ไฟฟ้ากำลัง มีการเปิดการเรียนการสอน 2 ระดับ คือ ประกาศนียบัตรวิชาชีพ (ปวช.), ประกาศนียบัตรวิชาชีพชั้นสูง (ปวส.) ในระดับ ปวส. สาขา ติดตั้งไฟฟ้า โดยแต่ละระดับ มีรายละเอียด ดังนี้

ระดับ ปวช. สาขาที่เปิดการเรียนการสอน ได้แก่

- สาขาไฟฟ้ากำลัง

ระดับ ปวส. สาขาที่เปิดการเรียนการสอน ได้แก่

- สาขา ติดตั้งไฟฟ้า
- สาขา ติดตั้งไฟฟ้า (ม.6)

###### 1.1.2 พื้นที่แผนกวิชา ช่างไฟฟ้ากำลัง

อาคาร โรงฝึกงานชั้นที่ 2 มีห้องปฏิบัติการ 8 ห้อง ห้องพักครู 1 ห้อง ดังนี้

### ห้อง ฝึกปฏิบัติการ 8 ห้อง

ห้องที่	หมายเลขห้อง	ผู้รับผิดชอบ	ชื่อห้องปฏิบัติการ
1.	EP 001	นายชินโรส สุทธิตานนท์	ปฏิบัติการติดตั้งไฟฟ้าทั่วไป
2.	EP 002	นายอัครวิน กิ่งจำปา	ปฏิบัติการวงจรไฟฟ้า
3.	EP 003	นายประสาน ภัทรประสงค์	ปฏิบัติการมอเตอร์และหม้อแปลง
4.	EP 004	นายชินโรส สุทธิตานนท์	ปฏิบัติการเครื่องกลไฟฟ้า
5.	EP 005	นายประสาน ภัทรประสงค์	ปฏิบัติการเครื่องทำความเย็นฯ
6.	EP 006	นายประสาน ภัทรประสงค์	ปฏิบัติการควบคุมอัตโนมัติ
7.	EP 007	นายอัครวิน กิ่งจำปา	ปฏิบัติการเครื่องวัดไฟฟ้า
8.	EP 008	นายชินโรส สุทธิตานนท์	ปฏิบัติการคอมพิวเตอร์

#### 1.1.3 ปรัชญาแผนกวิชา ช่างไฟฟ้ากำลัง

“มุ่งมั่นผลิตช่างไฟฟ้าที่มีฝีมือได้มาตรฐานอาชีวศึกษา ”

#### 1.1.4 วิสัยทัศน์แผนกวิชา ช่างไฟฟ้ากำลัง

นักศึกษาแผนกวิชาช่างไฟฟ้ากำลัง วิทยาลัยการอาชีพดอกคำใต้ มีคุณภาพตามมาตรฐานการศึกษา ก้าวทันเทคโนโลยี

#### 1.1.5 พันธกิจแผนกวิชา ช่างไฟฟ้ากำลัง

พันธกิจที่ 1 ผลิตและพัฒนากำลังคนด้านวิชาชีพ

พันธกิจที่ 2 ส่งเสริมและพัฒนาการจัดการอาชีวศึกษาอย่างมีคุณภาพได้มาตรฐาน

พันธกิจที่ 3 วิจัยสร้างนวัตกรรม พัฒนาและถ่ายทอดเทคโนโลยี

#### 1.1.6 เป้าหมายแผนกวิชา ช่างไฟฟ้ากำลัง

เป้าหมายและยุทธศาสตร์ในการดำเนินงานแผนกวิชา ช่างไฟฟ้ากำลัง ปีการศึกษา 2554 ซึ่งจากการระดมความคิดของคณะครู นักเรียน และบุคลากรที่เกี่ยวข้อง สรุปประเด็นสำคัญในการพัฒนาผู้เรียน ดังนี้

เป้าหมายการพัฒนาที่ 1 นักศึกษาเรียนจบโดยมีคุณภาพทั้ง 3 ด้าน

เป้าหมายการพัฒนาที่ 2 นักศึกษามีความรู้สามารถประกอบอาชีพและ/หรือศึกษาต่อ

เป้าหมายการพัฒนาที่ 3 นักศึกษาสามารถนำปรัชญาเศรษฐกิจพอเพียงไปใช้ในการดำเนินชีวิต  
 เป้าหมายการพัฒนาที่ 4 นักศึกษามีความภาคภูมิใจและมีเจตคติที่ดีต่อสาขาวิชาไฟฟ้า

### 1.1.7 ระบบโครงสร้างการบริหารแผนกวิชา ช่างไฟฟ้ากำลัง

แผนกวิชา ช่างไฟฟ้ากำลัง ได้กระจายอำนาจการบริหารงานให้บุคลากรใน  
 หน่วยงานได้ร่วมกันคิดร่วมตัดสินใจและปฏิบัติร่วมกันเพื่อบรรลุเป้าหมายในการดำเนินงานและ  
 ผลสัมฤทธิ์ของผู้เรียนมีโครงสร้างการบริหารงานในแผนกวิชา ช่างไฟฟ้ากำลัง ดังนี้

### 1.2) ข้อมูลเกี่ยวกับนักศึกษา

ตารางที่ 1 แสดงจำนวนนักเรียน นักศึกษาแผนกวิชา ช่างไฟฟ้ากำลัง แต่ละระดับชั้น  
 ประจำปีการศึกษา 2554

ระดับ	จำนวนนักศึกษา			คิดเป็นร้อยละ
	ชาย	หญิง	รวม	
ปวช.1	20	0	20	
ปวช.2	0	0	0	0
ปวช.3	28	1	29	
<b>รวม</b>	<b>48</b>	<b>1</b>	<b>49</b>	
ปวส.1	9	0	9	
ปวส.2	14	0	14	
<b>รวม</b>	<b>23</b>	<b>0</b>	<b>23</b>	
<b>รวมทั้งหมด</b>	<b>71</b>	<b>1</b>	<b>72</b>	

### 1.3) ข้อมูลเกี่ยวกับครู ในแผนกวิชา ช่างไฟฟ้ากำลัง

ตารางที่ 2 แสดงจำนวนครู จำแนกตามเพศและวุฒิการศึกษา ประจำปีการศึกษา 2554

ประเภทวุฒิ	ชาย	หญิง	รวม	หมายเหตุ
1.ปริญญาเอก	0	0	0	
2.ปริญญาโท	2	0	2	
3.ปริญญาตรี	1	0	1	
<b>รวม</b>	<b>3</b>	<b>0</b>	<b>3</b>	

ตารางที่ 3 แสดงระดับการศึกษาของครูในแผนกวิชา ช่างไฟฟ้ากำลัง ปีการศึกษา 2554

ลำดับ	ชื่อ - สกุล	ตำแหน่ง	ระดับการศึกษา	
			ปริญญาตรี	ปริญญาโท
1.	นายชินโรส สุทธิตานนท์	ครู คศ.2	คอบ. วิศวกรรมไฟฟ้า	คอบ. ไฟฟ้า
2.	นายประสาน ภัทรประสงค์	ครู คศ.2	คอบ. วิศวกรรมไฟฟ้า	คอบ. ไฟฟ้า
3.	นายอศวิน กิ่งจำปา	พนักงานราชการ	คอบ. อิเล็กทรอนิกส์	-

ตารางที่ 4 แสดงจำนวนชั่วโมง ครู เข้าอบรมสัมมนา / พัฒนาตนเอง ประจำปีการศึกษา 2552

ชื่อ - สกุล	โครงการที่เข้าร่วม	รวมจำนวน (ชั่วโมง)	หมายเหตุ
นายชินโรส สุทธิตานนท์	6 โครงการ		เอกสารอ้างอิง เอกสาร SAR รายบุคคล
นายประสาน ภัทรประสงค์			เอกสารอ้างอิง เอกสาร SAR รายบุคคล
นายอศวิน กิ่งจำปา			เอกสารอ้างอิง เอกสาร SAR รายบุคคล
รวม			

1.4) ครูที่ปรึกษาแต่ละกลุ่มเรียนของแผนกวิชา ช่างไฟฟ้ากำลัง มีดังนี้

ระดับ ปวช. ชั้นปีที่ 1 ได้แก่

1. ห้อง ปวช. 1 กลุ่ม 1,2 นายชินโรส สุทธิตานนท์

ระดับ ปวช. ชั้นปีที่ 2 ได้แก่

ไม่มีนักศึกษา

ระดับ ปวช. ชั้นปีที่ 3 ได้แก่

1. ห้อง ปวช. 3 ครูที่ปรึกษา ได้แก่ นายอศวิน กิ่งจำปา

ระดับ ปวส. ชั้นปีที่ 1 มีนักศึกษาจำนวน 3 ห้อง ได้แก่

1. ห้อง ปวส. 1 สาขางานติดตั้งไฟฟ้า ครูที่ปรึกษา ได้แก่ นายประสาน ภัทรประสงค์

ระดับ ปวส. ชั้นปีที่ 2 ได้แก่

1. ห้อง ปวส. 2 สาขางานติดตั้งไฟฟ้า ครูที่ปรึกษา ได้แก่ นายชินโรส สุทธิตานนท์

1.5) เกียรติยศ ชื่อเสียงของแผนกวิชา ช่างไฟฟ้ากำลัง

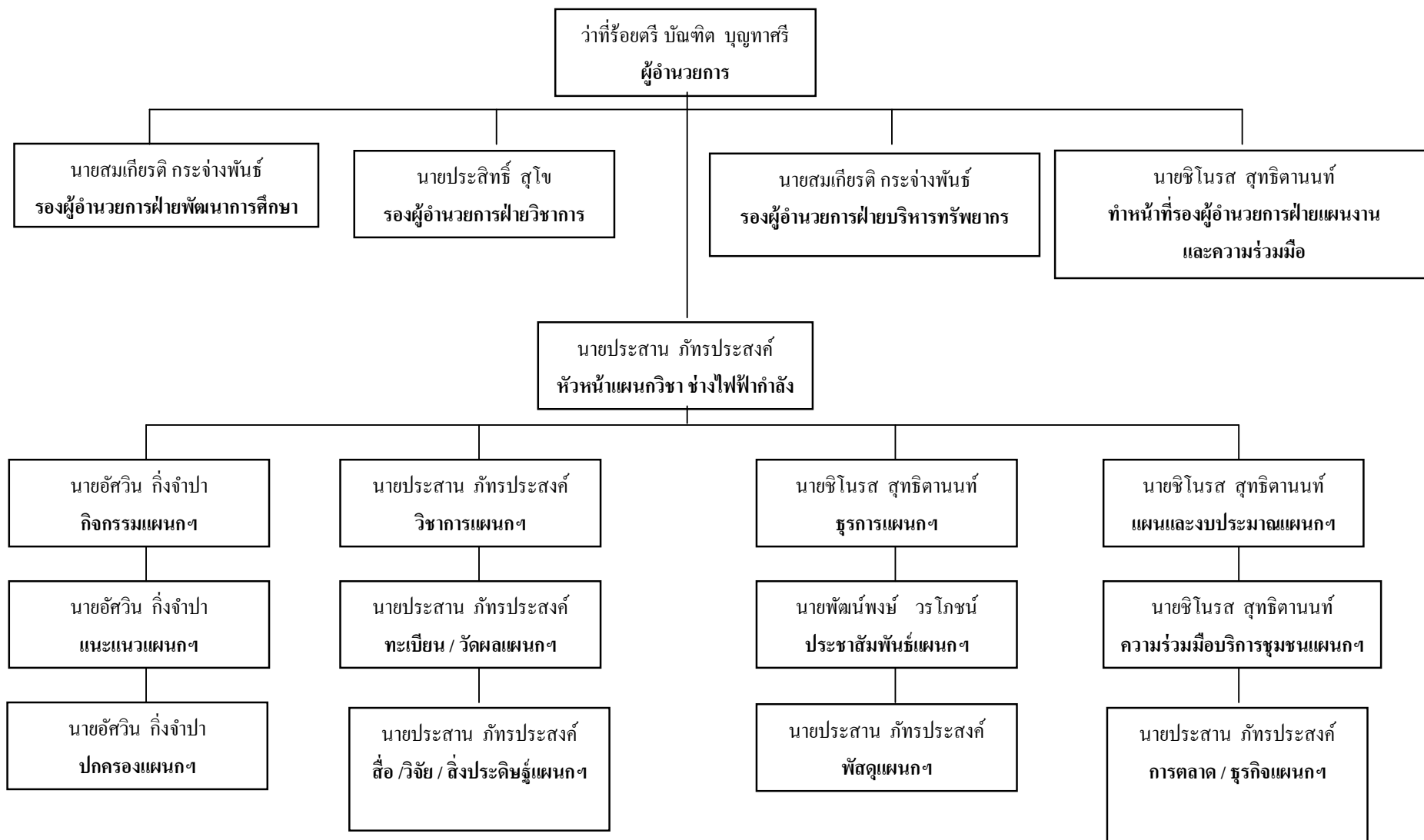
ด้านวิชาการ

- รางวัลรองชนะเลิศอันดับ 1 ระดับอาชีวศึกษาจังหวัดพะเยา ผลงานสิ่งประดิษฐ์คนรุ่นใหม่ ชื่อผลงาน “เครื่องถ่ายภาพบำบัดหัวเข่า”
- รางวัลรองชนะเลิศอันดับ 1 ระดับอาชีวศึกษาจังหวัดพะเยา ผลงานสิ่งประดิษฐ์คนรุ่นใหม่ ชื่อผลงาน “เครื่องล้างถังน้ำดื่ม 20 ลิตร”

ด้านกิจกรรม

- ออกค่ายศูนย์ซ่อมสร้างเพื่อชุมชน (FIX IT CENTER)
- ออกหน่วยบริการประชาชนร่วมกับ อบต. และ เทศบาลเมือง ดอกคำใต้

## แผนภูมิการบริหารงานแผนกวิชา ไฟฟ้ากำลังวิทยาลัยการอาชีพดอกคำใต้



# บทที่ 2

## สภาพการดำเนินการ



## บทที่ 2

### สภาพการดำเนินการ

#### 1. วิสัยทัศน์ (Vision) แผนกวิชา ช่างไฟฟ้ากำลัง

นักศึกษาแผนกวิชาช่างไฟฟ้ากำลัง วิทยาลัยการอาชีพดอกคำใต้ มีคุณภาพตามมาตรฐานการศึกษา ก้าวทันเทคโนโลยี

#### 2. พันธกิจ (Mission) แผนกวิชา ช่างไฟฟ้ากำลัง

พันธกิจที่ 1 ผลิตและพัฒนากำลังคนด้านวิชาชีพ

พันธกิจที่ 2 ส่งเสริมและพัฒนาการจัดการอาชีวศึกษาอย่างมีคุณภาพได้มาตรฐาน

พันธกิจที่ 3 วิจัยสร้างนวัตกรรม พัฒนาและถ่ายทอดเทคโนโลยี

#### 3. วัตถุประสงค์ของแผนกวิชา ช่างไฟฟ้ากำลัง

1. เพื่อให้มีความเข้าใจเกี่ยวกับภาษา สังคม วิทยาศาสตร์ คณิตศาสตร์ สุขศึกษา พลานามัย นำมาใช้ในการพัฒนาตนเองและวิชาชีพให้มีความเจริญก้าวหน้า
2. เพื่อให้มีความเข้าใจหลักการและกระบวนการทำงานในกลุ่มงานพื้นฐานอุตสาหกรรม การเขียนแบบเทคนิค การเลือกใช้วัสดุ งานปรับและใช้เครื่องมือกลนำมาพัฒนางานอาชีพช่างไฟฟ้าให้มีประสิทธิภาพและประสิทธิผล
3. เพื่อให้มีความรู้และทักษะในหลักการและกระบวนการทำงานพื้นฐานของช่างเทคนิคที่เกี่ยวกับการบริหารจัดการและการวางแผนในงานอุตสาหกรรมและสามารถติดตามความเจริญก้าวหน้าทางเทคโนโลยี
4. เพื่อให้มีความคิดวิเคราะห์ แก้ปัญหา สร้างสรรค์และนำเทคโนโลยีมาใช้ในการพัฒนางานไฟฟ้ากำลัง
5. เพื่อให้มีเจตคติที่ดีต่องานอาชีพ มีบุคลิกภาพที่ดี มีความคิดริเริ่มสร้างสรรค์ ซื่อสัตย์สุจริต มีระเบียบวินัย มีคุณธรรมจริยธรรมและ เป็นผู้มีความรับผิดชอบต่อตนเอง ครอบครัว และสังคม
6. เพื่อให้สามารถประกอบอาชีพในสถานประกอบการอุตสาหกรรมหรือสร้างสรรค์หรือประกอบอาชีพอิสระในสาขาวิชาช่างไฟฟ้ากำลัง

#### 3.1 วัตถุประสงค์ของหลักสูตร ระดับ ปวช.

1. เพื่อให้สามารถอ่านแบบ ประมวลการวัสดุในงานติดตั้ง ควบคุมไฟฟ้า ตรวจสอบประกอบ ทดลองวงจรไฟฟ้า
2. เพื่อให้สามารถตรวจสอบหาข้อบกพร่อง แก้ไข และซ่อมบำรุงรักษาอุปกรณ์หรือเครื่องใช้ไฟฟ้า อุปกรณ์ควบคุมเครื่องกลไฟฟ้า นิวแมติกส์ไฮดรอลิกส์ พีแอลซี
3. เพื่อให้สามารถติดตั้ง บำรุงรักษาและซ่อมเครื่องทำความเย็นและปรับอากาศ

4. เพื่อให้สามารถปฏิบัติงานช่างไฟฟ้าในสถานประกอบการ และประกอบอาชีพอิสระ ใช้ความรู้และทักษะพื้นฐานในการศึกษาต่อในระดับสูงขึ้น

### 3.2 วัตถุประสงค์ของหลักสูตร ระดับ ปวส. (สาขางานติดตั้งไฟฟ้า)

1. เพื่อให้สามารถออกแบบระบบและประมาณการระบบไฟฟ้า
2. เพื่อให้สามารถติดตั้งระบบไฟฟ้าในอาคารและโรงงาน
3. เพื่อให้สามารถบริการระบบไฟฟ้าในอาคารและโรงงาน

## 4. เป้าหมายแผนกวิชา ช่างไฟฟ้ากำลัง

เป้าหมายและยุทธศาสตร์ในการดำเนินงานแผนกวิชา ช่างไฟฟ้ากำลัง ปีการศึกษา 2554 ซึ่งจากการระดมความคิดของคณะครู นักเรียน และบุคลากรที่เกี่ยวข้อง สรุปประเด็นสำคัญในการพัฒนาผู้เรียน ดังนี้

เป้าหมายการพัฒนาที่ 1 นักศึกษาเรียนจบโดยมีคุณภาพทั้ง 3 ด้าน

เป้าหมายการพัฒนาที่ 2 นักศึกษามีความรู้สามารถประกอบอาชีพและ/หรือศึกษาต่อ

เป้าหมายการพัฒนาที่ 3 นักศึกษาสามารถนำปรัชญาเศรษฐกิจพอเพียงไปใช้ในการดำเนินชีวิต

เป้าหมายการพัฒนาที่ 4 นักศึกษามีความภาคภูมิใจและมีเจตคติที่ดีต่อสาขาวิชาไฟฟ้า

## 5. ปรัชญาแผนกวิชา ช่างไฟฟ้ากำลัง

“มุ่งมั่นผลิตช่างไฟฟ้าที่มีฝีมือได้มาตรฐานอาชีพศึกษา”

## 6. แนวปฏิบัติที่ใช้ไปสู่เป้าหมายที่ต้องการพัฒนา

การพัฒนาบุคลากร	กลยุทธ์ / มาตรการ
1. มีการฝึกอบรมทั้งในและนอกสถานที่	1.1 หาสถานที่ฝึกงาน 1.2 คัดเลือกผู้เข้าฝึกอบรม 1.3 ดำเนินการฝึกอบรม 1.4 ติดตามและประเมินผล
2. ส่งเสริมการศึกษาต่อทั้งในและนอกสถานศึกษา	3.1 สนับสนุนวัสดุอุปกรณ์ในการศึกษาต่อ 3.2 ให้เลือกบุคคลที่เหมาะสมในการศึกษาต่อ 3.3 หาแหล่งเงินทุนในการศึกษาต่อ (หาโครงการรองรับ)
3. ส่งเสริมการฝึกงานของครูอาจารย์ในสถานประกอบการ	3.1 คัดเลือกบุคลากรให้ตรงตามรายวิชาที่สอน 3.2 สนับสนุนบุคลากรในการหาประสบการณ์ตามวิชาชีพ

4. เสริมสร้างขวัญ กำลังใจ	3.1 จัดหาสวัสดิการให้แก่บุคลากร 3.2 ผลักดันให้มีการจ้างครูพิเศษเป็นรายปี จัดพิจารณาความดีความชอบ
1. เปิดหลักสูตรเพิ่ม	1.1 สํารวจความต้องการของตลาดแรงงาน 1.2 จัดทำหลักสูตรให้เหมาะสม 1.3 เปิดหลักสูตรภาคสมทบ
2. พัฒนาหลักสูตรให้ทันสมัย	21. ปรับรายวิชาให้เหมาะสม 22. จัดทำแผนการสอนให้สอดคล้องกับ โครงการศึกษาต่อ
<b>การวิจัยและพัฒนาหลักสูตร</b>	<b>กลวิธี / มาตรการ</b>
3. พัฒนาคุณภาพทางการศึกษา	3.1 ตั้งเกณฑ์มาตรฐานวิชาชีพ 3.2 ทดสอบมาตรฐานวิชาชีพ 3.3 ให้มีการแข่งขันทักษะวิชาชีพภายใน 3.4 จัดทำตำราด้านการเรียนการสอน 3.5 นำเทคโนโลยีมาใช้ในการนำเสนอสื่อการเรียนการสอน
4. สนับสนุนการวิจัย	4.1 สนับสนุนบุคลากรทางด้านงานวิจัย 4.2 นำผลการวิจัยมาพัฒนาด้านวิชาการ 4.3 เข้าร่วมเป็นสมาชิกครูเครือข่าย

<b>การพัฒนาคุณธรรม/จริยธรรม</b>	<b>กลวิธี / มาตรการ</b>
1. โครงการประสานสัมพันธ์กับนักศึกษาใหม่	1.1 จัดทำกิจกรรมร่วมระหว่างรุ่นพี่รุ่นน้อง
2. ปลูกฝังระเบียบวินัย	2.1 พบอาจารย์ที่ปรึกษาทุกสัปดาห์ 2.2 ทำระเบียบนักศึกษาที่มีพฤติกรรมไม่เหมาะสม 2.3 ให้ครูอาจารย์ทุกคนช่วยกันตักเตือนนักศึกษา 2.4 มีการให้คะแนนคุณธรรมทุกรายวิชา 2.5 สร้างข้อกำหนดร่วมกันโดยอ้างอิงระเบียบของ สำนักงานคณะกรรมการการอาชีวศึกษา
3. มีจรรยาบรรณในวิชาชีพ	3.1 เน้นการเรียนการสอนแบบบูรณาการ

เสริมสร้างความร่วมมือกับชุมชน / สถานประกอบการ	กลวิธี / มาตรการ
1. การฝึกอบรมวิชาชีพ	1.1 จัดให้มีการฝึกอบรมวิชาชีพรูปแบบต่างๆ โครงการรองรับ 1. โครงการทัศนศึกษาดูงาน 2. โครงการทดสอบมาตรฐานวิชาชีพ
2. สร้างความร่วมมือกับลูกศิษย์/ ชุมชน / สถานประกอบการ และให้บริการชุมชน	2.1 แนะนำการศึกษาต่อ แนะนำการประกอบอาชีพ โครงการรองรับ 1. โครงการรุ่นพี่แนะนำทางการศึกษาต่อ 2. โครงการประชาสัมพันธ์แนะนำเพื่อรับนักศึกษาใหม่ 3. โครงการประกอบอาชีพอิสระ
เสริมสร้างความร่วมมือกับชุมชน / สถานประกอบการ	กลวิธี / มาตรการ
	4. โครงการเทคนิคอาสา, โครงการฝึกประสบการณ์ 5. โครงการปฐมนิเทศและจัดหางาน
เพิ่มประสิทธิภาพในการบริหารแผนก	กลวิธี / มาตรการ
1. พัฒนาสภาพแวดล้อมในการทำงาน	1.1 พัฒนาอาคารสถานที่ โครงการรองรับ 1. โครงการทำโต๊ะปฏิบัติการ 2. โครงการปรับปรุงสถานที่พักผ่อนหน้าแผนก 3. โครงการ 5 ส.

เพิ่มประสิทธิภาพในการบริหารแผนก	กลวิธี / มาตรการ
2. การมอบหมายหน้าที่ความรับผิดชอบ	2.1 แบ่งหน้าที่ความรับผิดชอบในแผนก 2.2 มีการประเมินผลการปฏิบัติงาน และรายงานเป็นลายลักษณ์อักษร
3. การจัดเก็บวัสดุอุปกรณ์การเรียนการสอน	3.1 จัดหาวัสดุอุปกรณ์และมีที่จัดเก็บอย่างเพียงพอ

การมอบหมายหน้าที่รับผิดชอบ แผนกวิชา ช่างไฟฟ้ากำลัง ด้านการประกันคุณภาพการศึกษา ปีการศึกษา 2554

ข้อกำหนดที่	ครู/ผู้รับผิดชอบ	เรื่อง	มาตรฐาน / ตัวบ่งชี้
			มาตรฐานที่ 1
	นายประสาน ภัทรประสงค์ หัวหน้าแผนก	- บทสรุปหัวหน้าแผนก - ข้อมูลแผนก - สภาพการดำเนินงาน - สรุปผลการประเมิน	
1.1	นายประสาน ภัทรประสงค์	ร้อยละของผู้เรียนที่มีผลสัมฤทธิ์ทางการเรียนตามเกณฑ์ที่กำหนดตามชั้นปี	ตัวบ่งชี้ที่ 1
1.1	นายประสาน ภัทรประสงค์	ร้อยละของผู้เรียนที่ได้รับการเทียบโอนผลการเรียนรู้	ตัวบ่งชี้ที่ 2
1.2	นายประสาน ภัทรประสงค์	ร้อยละของผู้เรียนที่สามารถประยุกต์หลักการทางวิทยาศาสตร์และคณิตศาสตร์ มาใช้แก้ปัญหาในการปฏิบัติงานอย่างเป็นระบบ	ตัวบ่งชี้ที่ 3
1.3	นายชินโรส สุทธิตานนท์	ร้อยละของผู้เรียนที่มีทักษะในการสื่อสารด้านการฟัง การอ่าน การเขียน และการสนทนา ทั้งภาษาไทยและภาษาต่างประเทศ	ตัวบ่งชี้ที่ 4
1.4	นายชินโรส สุทธิตานนท์	ร้อยละของผู้เรียนที่มีความสามารถใช้ความรู้และเทคโนโลยีที่จำเป็น ในการศึกษา ค้นคว้า และปฏิบัติงานวิชาชีพได้อย่างเหมาะสม	ตัวบ่งชี้ที่ 5
1.5	นายชินโรส สุทธิตานนท์	ร้อยละของผู้เรียนที่มีคุณธรรม จริยธรรม ค่านิยมที่พึงงามในวิชาชีพ มีบุคลิกภาพที่เหมาะสม และมีมนุษยสัมพันธ์ที่ดี	ตัวบ่งชี้ที่ 6
1.6	นายชินโรส สุทธิตานนท์	ร้อยละของผู้สำเร็จการศึกษาที่มีผลสัมฤทธิ์ทางการเรียนตามเกณฑ์การสำเร็จการศึกษาตามหลักสูตรประกาศนียบัตรวิชาชีพ	ตัวบ่งชี้ที่ 7
1.6	นายชินโรส สุทธิตานนท์	ร้อยละของผู้สำเร็จการศึกษาที่มีผลสัมฤทธิ์ทางการเรียนตามเกณฑ์การสำเร็จการศึกษาตามหลักสูตรประกาศนียบัตรวิชาชีพชั้นสูง	ตัวบ่งชี้ที่ 8
1.6	นายชินโรส สุทธิตานนท์	ร้อยละของผู้สำเร็จการศึกษาลงหลักสูตรประกาศนียบัตรวิชาชีพ ที่ผ่านการประเมินมาตรฐานวิชาชีพ	ตัวบ่งชี้ที่ 9
1.6	นายชินโรส สุทธิตานนท์	ร้อยละของผู้สำเร็จการศึกษาลงหลักสูตรประกาศนียบัตรวิชาชีพ ชั้นสูงที่ผ่านการประเมินมาตรฐานวิชาชีพ	ตัวบ่งชี้ที่ 10
1.7	นายชินโรส สุทธิตานนท์	ร้อยละของผู้สำเร็จการศึกษาที่ได้งานทำในสถานประกอบการ ประกอบอาชีพอิสระ และศึกษาต่อภายใน 1 ปี	ตัวบ่งชี้ที่ 11
1.8	นายประสาน ภัทรประสงค์	ระดับความพึงพอใจของสถานประกอบการที่มีต่อคุณลักษณะที่พึงประสงค์ ด้านคุณธรรม จริยธรรม และจรรยาบรรณในวิชาชีพของผู้สำเร็จการศึกษา	ตัวบ่งชี้ที่ 12

การมอบหมายหน้าที่รับผิดชอบ แผนกวิชา ช่างไฟฟ้ากำลัง ด้านการประกันคุณภาพการศึกษา ปีการศึกษา 2554

ข้อกำหนดที่	ครู/ ผู้รับผิดชอบ	เรื่อง	มาตรฐาน / ตัวบ่งชี้
			<b>มาตรฐานที่ 2</b>
2.1	นายประสาน ภัทรประสงค์	ร้อยละหลักสูตรฐานสมรรถนะที่มีคุณภาพ	ตัวบ่งชี้ที่ 13
2.2	นายประสาน ภัทรประสงค์	ร้อยละของแผนการจัดการเรียนรู้แบบบูรณาการ	ตัวบ่งชี้ที่ 14
2.2	นายประสาน ภัทรประสงค์	ระดับความพึงพอใจของผู้เรียนต่อคุณภาพการสอนของผู้สอน	ตัวบ่งชี้ที่ 15
2.2	นายชินโรส สุทธิตานนท์	ร้อยละของงบประมาณที่สถานศึกษาจัดซื้อวัสดุฝึกอุปกรณ์ สำหรับการจัดการเรียนการสอนอย่างเหมาะสม	ตัวบ่งชี้ที่ 16
2.3	นายชินโรส สุทธิตานนท์	ระดับความเหมาะสมและเพียงพอของระบบคอมพิวเตอร์ในแต่ละสาขาวิชา	ตัวบ่งชี้ที่ 17
2.4	นายชินโรส สุทธิตานนท์	ระดับความเหมาะสมในการจัดอาคารเรียนอาคารประกอบห้องเรียน ห้องปฏิบัติการ โรงฝึกงาน พื้นที่ฝึกปฏิบัติงานเหมาะสมกับวิชาที่เรียน มีบรรยากาศที่เอื้อต่อการเรียนรู้ และเกิดประโยชน์สูงสุด	ตัวบ่งชี้ที่ 18
2.4	นายชินโรส สุทธิตานนท์	ระดับความเหมาะสมในการจัด ศูนย์วิทยบริการให้เหมาะสมกับวิชาที่เรียน มีบรรยากาศที่เอื้อต่อการเรียนรู้ และเกิดประโยชน์สูงสุด	ตัวบ่งชี้ที่ 19
2.4	นายชินโรส สุทธิตานนท์	ระดับความเหมาะสมในการจัดให้มีครุภัณฑ์ และอุปกรณ์	ตัวบ่งชี้ที่ 20
2.5	นายชินโรส สุทธิตานนท์	ระดับคุณภาพการจากระบบความปลอดภัยของสภาพแวดล้อมสิ่งอำนวยความสะดวกที่เอื้อต่อการเรียนรู้ในสาขาวิชา/สาขางาน	ตัวบ่งชี้ที่ 21
2.6	นายชินโรส สุทธิตานนท์	ร้อยละของบุคลากรภายในสถานศึกษาที่ได้รับการพัฒนาตนเองที่ที่รับผิดชอบ	ตัวบ่งชี้ที่ 22
2.7	นายชินโรส สุทธิตานนท์	จำนวนครั้งหรือปริมาณในการระดมทรัพยากรจากแหล่งต่างๆ ทั้งภายในและภายนอกสถานศึกษา เพื่อสนับสนุนการจัดการศึกษาอย่างมีประสิทธิภาพ	ตัวบ่งชี้ที่ 23
2.7	นายชินโรส สุทธิตานนท์	จำนวนสถานประกอบการที่มีการจัดการศึกษาร่วมกับสถานศึกษาจัดการศึกษาระบบทวิภาคีและระบบปกติ	ตัวบ่งชี้ที่ 24
2.7	นายชินโรส สุทธิตานนท์	จำนวนคน-ชั่วโมงของผู้เชี่ยวชาญผู้ทรงคุณวุฒิ หรือผู้มีปญญาท้องถิ่นที่มีส่วนร่วมในการพัฒนาผู้เรียน	ตัวบ่งชี้ที่ 25
2.7	นายชินโรส สุทธิตานนท์	อัตราส่วนของผู้สอนประจำ ที่มีคุณวุฒิต้นวิชาชีพต่อผู้เรียนในแต่ละสาขาวิชา	ตัวบ่งชี้ที่ 26
2.7	นายชินโรส สุทธิตานนท์	อัตราส่วนของผู้สอนประจำต่อผู้เรียน	ตัวบ่งชี้ที่ 27

การมอบหมายหน้าที่รับผิดชอบ แผนกวิชา ช่างไฟฟ้ากำลัง ด้านการประกันคุณภาพการศึกษา ปีการศึกษา 2554

ข้อกำหนดที่	ครู/ผู้รับผิดชอบ	เรื่อง	มาตรฐาน / ตัวบ่งชี้
			มาตรฐานที่ 3
3.1	นายอัครวิน กิ่งจำปา	จำนวนครั้งของการจัดให้ผู้เรียนพบครูที่ปรึกษา	ตัวบ่งชี้ที่ 28
3.1	นายอัครวิน กิ่งจำปา	จำนวนครั้งของการจัดบริการ ตรวจสอบเอกสารเสด็จให้กับผู้เรียน	ตัวบ่งชี้ที่ 29
3.1	นายอัครวิน กิ่งจำปา	ร้อยละของผู้เรียนที่ออกกลางคันเมื่อเทียบกับแรกเข้า	ตัวบ่งชี้ที่ 30
3.2	นายอัครวิน กิ่งจำปา	จำนวนครั้งและประเภทของกิจกรรมที่ส่งเสริมด้านวิชาการ คุณธรรม จริยธรรม ค่านิยมที่พึงงามในวิชาชีพ รวมทั้งด้าน บุคลิกภาพและมนุษยสัมพันธ์	ตัวบ่งชี้ที่ 31
3.3	นายอัครวิน กิ่งจำปา	จำนวนครั้งและประเภทของกิจกรรมที่ส่งเสริมการอนุรักษ์ สิ่งแวดล้อม วัฒนธรรมประเพณี และทำนุบำรุงศิลปวัฒนธรรม	ตัวบ่งชี้ที่ 32
			มาตรฐานที่ 4
4.1	นายอัครวิน กิ่งจำปา	จำนวนและประสิทธิผลของกิจกรรม/โครงการที่ให้บริการ วิชาชีพและส่งเสริมความรู้ในการพัฒนาชุมชนและท้องถิ่นและ กิจกรรม/โครงการฝึกทักษะวิชาชีพเพื่อการประกอบอาชีพของ ประชาชน	ตัวบ่งชี้ที่ 33
4.2	นายอัครวิน กิ่งจำปา	ร้อยละของงบประมาณในการจัดกิจกรรม/โครงการที่ให้บริการ วิชาชีพ และส่งเสริมความรู้ในการพัฒนาชุมชนและท้องถิ่น และ กิจกรรม/โครงการฝึกทักษะวิชาชีพเพื่อการประกอบอาชีพของ ประชาชนต้องบดำเนินการ	ตัวบ่งชี้ที่ 34
			มาตรฐานที่ 5
5.1	นายประสาน ภัทร ประสงค์	จำนวนนวัตกรรม สิ่งประดิษฐ์ งานวิจัยและโครงการที่นำไปใช้ประโยชน์ ในการพัฒนาการเรียนการสอน หรืออำนวยความสะดวกในชีวิตประจำวัน หรือการประกอบอาชีพและหรือการพัฒนาชุมชน ท้องถิ่นและประเทศซึ่ง นำไปสู่การแข่งขันในระดับชาติ	ตัวบ่งชี้ที่ 35
5.1	นายประสาน ภัทร ประสงค์	จำนวนนวัตกรรม สิ่งประดิษฐ์ งานวิจัย โครงการ ที่มีประโยชน์ ทางวิชาชีพและ/หรือได้รับการเผยแพร่ระดับชาติ	ตัวบ่งชี้ที่ 36
5.2	นายประสาน ภัทร ประสงค์	ร้อยละของงบประมาณที่ใช้ในการสร้าง พัฒนา และเผยแพร่ นวัตกรรม สิ่งประดิษฐ์ งานวิจัย และ โครงการต้องบดำเนินการ	ตัวบ่งชี้ที่ 37
5.3	นายประสาน ภัทร ประสงค์	จำนวนครั้งและช่องทางการเผยแพร่ข้อมูลข่าวสารเกี่ยวกับ นวัตกรรม สิ่งประดิษฐ์ งานวิจัย และ โครงการที่นำไปใช้ในการ พัฒนาการเรียนการสอน ชุมชน สังคม และประเทศชาติ	ตัวบ่งชี้ที่ 38

การมอบหมายหน้าที่รับผิดชอบ แผนกวิชา ช่างไฟฟ้ากำลัง ด้านการประกันคุณภาพการศึกษา ปีการศึกษา 2554

ข้อกำหนดที่	ผู้รับผิดชอบ	เรื่อง	มาตรฐาน / ตัวบ่งชี้
			มาตรฐานที่ 6
6.1	นายประสาน ภัทรประสงค์	ระดับคุณภาพการดำเนินงานของผู้บริหารที่สอดคล้องกับ แผนยุทธศาสตร์และการมีส่วนร่วมประชาคมอาชีวศึกษา ด้วยความโปร่งใส ตรวจสอบได้	ตัวบ่งชี้ที่ 39
6.2	นายประสาน ภัทรประสงค์	ร้อยละของบุคลากรในสถานศึกษาที่สามารถปฏิบัติตาม จรรยาบรรณมาตรฐานวิชาชีพได้อย่างถูกต้อง เหมาะสม	ตัวบ่งชี้ที่ 40
6.3	นายประสาน ภัทรประสงค์	ระดับคุณภาพของการจัดระบบสารสนเทศ และการจัดการ ความรู้ของสถานศึกษา	ตัวบ่งชี้ที่ 41
			มาตรฐานที่ 7
7.1	นายประสาน ภัทรประสงค์	ระบบและกลไกในการประกันคุณภาพภายในที่ก่อให้เกิด การพัฒนาสถานศึกษาอย่างต่อเนื่อง	ตัวบ่งชี้ที่ 42
7.1	นายประสาน ภัทรประสงค์	ประสิทธิผลของการประกันคุณภาพภายใน	ตัวบ่งชี้ที่ 43



# บทที่ 3

การดำเนินงานตามมาตรฐาน  
และตัวบ่งชี้

# บทที่ 4

สรุปและแนวทางการพัฒนาแผนกวิชา

ช่างไฟฟ้ากำลัง

## มาตรฐานการประเมินคุณภาพภายใน 7 มาตรฐาน 43 ตัวบ่งชี้

ข้อกำหนด	เรื่อง	มาตรฐานที่ 1
1.1	ร้อยละของผู้เรียนที่มีผลสัมฤทธิ์ทางการเรียนตามเกณฑ์ที่กำหนดตามชั้นปี	ตัวบ่งชี้ที่ 1
1.1	ร้อยละของผู้เรียนที่ได้รับการเทียบโอนผลการเรียนรู้	ตัวบ่งชี้ที่ 2
1.2	ร้อยละของผู้เรียนที่สามารถประยุกต์หลักการทางวิทยาศาสตร์ และคณิตศาสตร์ มาใช้แก้ปัญหาในการปฏิบัติงานอย่างเป็นระบบ	ตัวบ่งชี้ที่ 3
1.3	ร้อยละของผู้เรียนที่มีทักษะในการสื่อสารด้านการฟัง การอ่าน การเขียน และการสนทนา ทั้งภาษาไทยและภาษาต่างประเทศ	ตัวบ่งชี้ที่ 4
1.4	ร้อยละของผู้เรียนที่มีความสามารถใช้ความรู้และเทคโนโลยี ที่จำเป็น ในการศึกษา ค้นคว้า และปฏิบัติงานวิชาชีพ ได้อย่างเหมาะสม	ตัวบ่งชี้ที่ 5
1.5	ร้อยละของผู้เรียนที่มีคุณธรรม จริยธรรม ค่านิยมที่พึงามในวิชาชีพ มีบุคลิกภาพที่เหมาะสม และมีมนุษยสัมพันธ์ที่ดี	ตัวบ่งชี้ที่ 6
1.6	ร้อยละของผู้สำเร็จการศึกษาที่มีผลสัมฤทธิ์ทางการเรียนตาม เกณฑ์การสำเร็จการศึกษาตามหลักสูตรประกาศนียบัตรวิชาชีพ	ตัวบ่งชี้ที่ 7
1.6	ร้อยละของผู้สำเร็จการศึกษาที่มีผลสัมฤทธิ์ทางการเรียนตามเกณฑ์การสำเร็จการศึกษาตาม หลักสูตรประกาศนียบัตรวิชาชีพชั้นสูง	ตัวบ่งชี้ที่ 8
1.6	ร้อยละของผู้สำเร็จการศึกษาหลักสูตรประกาศนียบัตรวิชาชีพที่ผ่านการประเมินมาตรฐาน วิชาชีพ	ตัวบ่งชี้ที่ 9
1.6	ร้อยละของผู้สำเร็จการศึกษาหลักสูตรประกาศนียบัตรวิชาชีพชั้นสูงที่ผ่านการประเมิน มาตรฐานวิชาชีพ	ตัวบ่งชี้ที่ 10
1.7	ร้อยละของผู้สำเร็จการศึกษาที่ได้งานทำในสถานประกอบการ ประกอบอาชีพอิสระ และศึกษาต่อภายใน 1 ปี	ตัวบ่งชี้ที่ 11
1.8	ระดับความพึงพอใจของสถานประกอบการที่มีต่อคุณลักษณะที่พึงประสงค์ ด้านคุณธรรม จริยธรรมและ จรรยาบรรณในวิชาชีพของผู้สำเร็จการศึกษา	ตัวบ่งชี้ที่ 12
		มาตรฐานที่ 2
2.1	ร้อยละหลักสูตรฐานสมรรถนะที่มีคุณภาพ	ตัวบ่งชี้ที่ 13
2.2	ร้อยละของแผนการจัดการเรียนรู้แบบบูรณาการ	ตัวบ่งชี้ที่ 14
2.2	ระดับความพึงพอใจของผู้เรียนต่อคุณภาพการสอนของผู้สอน	ตัวบ่งชี้ที่ 15
2.2	ร้อยละของงบประมาณที่สถานศึกษาจัดซื้อวัสดุอุปกรณ์ สำหรับการจัดการเรียนการสอนอย่างเหมาะสม	ตัวบ่งชี้ที่ 16
2.3	ระดับความเหมาะสมและเพียงพอของระบบคอมพิวเตอร์ในแต่ละสาขาวิชา	ตัวบ่งชี้ที่ 17

## มาตรฐานการประเมินคุณภาพภายใน 7 มาตรฐาน 43 ตัวบ่งชี้

ข้อกำหนดที่	เรื่อง	มาตรฐาน / ตัวบ่งชี้
2.4	ระดับความเหมาะสมในการจัดอาคารเรียนอาคารประกอบ ห้องเรียน ห้องปฏิบัติการ โรงฝึกงาน พื้นที่ฝึกปฏิบัติงานเหมาะสมกับวิชาที่เรียน มีบรรยากาศที่เอื้อต่อการเรียนรู้ และเกิดประโยชน์สูงสุด	ตัวบ่งชี้ที่ 18
2.4	ระดับความเหมาะสมในการจัด ศูนย์วิทยบริการให้เหมาะสมกับวิชาที่เรียน มีบรรยากาศที่เอื้อต่อการเรียนรู้ และเกิดประโยชน์สูงสุด	ตัวบ่งชี้ที่ 19
2.4	ระดับความเหมาะสมในการจัดให้มีครุภัณฑ์ และอุปกรณ์	ตัวบ่งชี้ที่ 20
2.5	ระดับคุณภาพการจักระบบความปลอดภัยของสภาพแวดล้อมสิ่งอำนวยความสะดวกที่เอื้อต่อการเรียนรู้ในสาขาวิชา/สาขางาน	ตัวบ่งชี้ที่ 21
2.6	ร้อยละของบุคลากรภายในสถานศึกษาที่ได้รับการพัฒนาตนเองที่รับผิชอบ	ตัวบ่งชี้ที่ 22
2.7	จำนวนครั้งหรือปริมาณในการระดมทรัพยากรจากแหล่งต่างๆ ทั้งภายในและภายนอกสถานศึกษา เพื่อสนับสนุนการจัดการศึกษาอย่างมีประสิทธิภาพ	ตัวบ่งชี้ที่ 23
2.7	จำนวนสถานประกอบการที่มีการจัดการศึกษาร่วมกับสถานศึกษาจัดการศึกษาระบบทวิภาคีและระบบปกติ	ตัวบ่งชี้ที่ 24
2.7	จำนวนคน-ชั่วโมงของผู้เชี่ยวชาญผู้ทรงคุณวุฒิ หรือภูมิปัญญาท้องถิ่น ที่มีส่วนร่วมในการพัฒนาผู้เรียน	ตัวบ่งชี้ที่ 25
2.7	อัตราส่วนของผู้สอนประจำ ที่มีคุณวุฒิค้นวิชาชีพต่อผู้เรียนในแต่ละสาขาวิชา	ตัวบ่งชี้ที่ 26
2.7	อัตราส่วนของผู้สอนประจำต่อผู้เรียน	ตัวบ่งชี้ที่ 27
		มาตรฐานที่ 3
3.1	จำนวนครั้งของการจัดให้ผู้เรียนพบครูที่ปรึกษา	ตัวบ่งชี้ที่ 28
3.1	จำนวนครั้งของการจัดบริการ ติวตรวจสอบเสตคติให้กับผู้เรียน	ตัวบ่งชี้ที่ 29
3.1	ร้อยละของผู้เรียนที่ออกกลางคันเมื่อเทียบกับแรกเข้า	ตัวบ่งชี้ที่ 30
3.2	จำนวนครั้งและประเภทของกิจกรรมที่ส่งเสริมด้านวิชาการ คุณธรรม จริยธรรม ค่านิยมที่ดีงามในวิชาชีพ รวมทั้งด้านบุคลิกภาพและมนุษยสัมพันธ์	ตัวบ่งชี้ที่ 31
3.3	จำนวนครั้งและประเภทของกิจกรรมที่ส่งเสริมการอนุรักษ์สิ่งแวดล้อม วัฒนธรรมประเพณี และทำนุบำรุงศิลปวัฒนธรรม	ตัวบ่งชี้ที่ 32
		มาตรฐานที่ 4
4.1	จำนวนและประสิทธิผลของกิจกรรม/โครงการที่ให้บริการวิชาชีพและส่งเสริมความรู้ในการพัฒนาชุมชนและท้องถิ่นและกิจกรรม/โครงการ ฝึกทักษะวิชาชีพเพื่อการประกอบอาชีพของประชาชน	ตัวบ่งชี้ที่ 33
4.2	ร้อยละของงบประมาณในการจัดกิจกรรม/โครงการที่ให้บริการวิชาชีพ และส่งเสริมความรู้ในการพัฒนาชุมชนและท้องถิ่น และกิจกรรม/โครงการฝึกทักษะวิชาชีพเพื่อการประกอบอาชีพของประชาชนต้องดำเนินการ	ตัวบ่งชี้ที่ 34

## มาตรฐานการประเมินคุณภาพภายใน 7 มาตรฐาน 43 ตัวบ่งชี้

ข้อกำหนดที่	เรื่อง	มาตรฐาน / ตัวบ่งชี้
		<b>มาตรฐานที่ 5</b>
5.1	จำนวนนวัตกรรม สิ่งประดิษฐ์ งานวิจัย และโครงการ ที่นำไปใช้ประโยชน์ในการพัฒนาการเรียนการสอน หรืออำนวยความสะดวกในชีวิตประจำวัน หรือการประกอบอาชีพและ/หรือการพัฒนาชุมชน ท้องถิ่น และประเทศซึ่งนำไปสู่การแข่งขันในระดับชาติ	ตัวบ่งชี้ที่ 35
		<b>มาตรฐานที่ 5</b>
5.1	จำนวนนวัตกรรม สิ่งประดิษฐ์ งานวิจัย โครงการ ที่มีประโยชน์ทางวิชาชีพและ/หรือได้รับการเผยแพร่ระดับชาติ	ตัวบ่งชี้ที่ 36
5.2	ร้อยละของงบประมาณที่ใช้ในการสร้าง พัฒนา และเผยแพร่ นวัตกรรม สิ่งประดิษฐ์ งานวิจัย และโครงการต่องบดำเนินการ	ตัวบ่งชี้ที่ 37
5.3	จำนวนครั้งและช่องทางการเผยแพร่ข้อมูลข่าวสารเกี่ยวกับนวัตกรรม สิ่งประดิษฐ์ งานวิจัย และโครงการที่นำไปใช้ในการพัฒนาการเรียนการสอน ชุมชน สังคม และประเทศชาติ	ตัวบ่งชี้ที่ 38
		<b>มาตรฐานที่ 6</b>
6.1	ระดับคุณภาพการบริหารงานของผู้บริหารที่สอดคล้องกับแผนยุทธศาสตร์และการมีส่วนร่วมประชาคมอาชีวศึกษา ด้วยความโปร่งใส ตรวจสอบได้	ตัวบ่งชี้ที่ 39
6.2	ร้อยละของบุคลากรในสถานศึกษาที่สามารถปฏิบัติตามจรรยาบรรณมาตรฐานวิชาชีพได้อย่างถูกต้อง เหมาะสม	ตัวบ่งชี้ที่ 40
6.3	ระดับคุณภาพของการจัดระบบสารสนเทศ และการจัดการความรู้ของสถานศึกษา	ตัวบ่งชี้ที่ 41
		<b>มาตรฐานที่ 7</b>
7.1	ระบบและกลไกในการประกันคุณภาพภายในที่ก่อให้เกิดการพัฒนาสถานศึกษาอย่างต่อเนื่อง	ตัวบ่งชี้ที่ 42
7.1	ประสิทธิผลของการประกันคุณภาพภายใน	ตัวบ่งชี้ที่ 43

# ภาคผนวก

## แผนภูมิ ขั้นตอนการดำเนินการประกันคุณภาพภายในสถานศึกษา

